

# Les indispensables à votre vie étudiante

---



Université  
**BORDEAUX  
MONTAIGNE**



## Les plus de la vie étudiante

### ● Associations

L'université compte plus d'une cinquantaine d'associations étudiantes, regroupées pour la plupart dans un espace dédié situé au bât. H. Elles proposent des activités variées et organisent des événements tout au long de l'année.

L'université leur apporte un soutien actif dans leur démarches, pour organiser un événement, monter un projet et financer aussi des initiatives étudiantes grâce à un appel à projets (FSDIE - Fonds de Solidarité et de Développement des Initiatives Étudiantes, 3 sessions par an).

### \* Où se renseigner ?

Bât. Administration, bureau ADM 003

05 57 12 66 74

[vie-etudiante@u-bordeaux-montaigne.fr](mailto:vie-etudiante@u-bordeaux-montaigne.fr)



Afin d'encourager une **transition écologique et solidaire**, l'université organise tout au long de l'année de nombreuses actions : **animations pédagogiques autour des ruches**, **gestion raisonnée des espaces verts** afin de préserver la **biodiversité**, **collectes de déchets** ou **challenge de la mobilité**.

Plus d'infos : [developpement-durable@u-bordeaux-montaigne.fr](mailto:developpement-durable@u-bordeaux-montaigne.fr)

## 👉 Certifications et engagement étudiant

L'université propose divers dispositifs pour soutenir l'engagement étudiant.

### • Certifications

Ces formations courtes complémentaires à vos études vous permettent de découvrir de nouvelles pratiques et d'obtenir 0,4 points bonus sur votre moyenne du semestre. Une dizaine sont proposées chaque année (soutien scolaire, accompagnement des étudiants internationaux, engagement associatif, entrepreneuriat, etc.).

### • Statut engagement étudiant

Si vous êtes : **bénévole dans une association, étudiant élu ou volontaire en service civique, sportif de haut ou de bon niveau inscrit, ou artiste-étudiant, en activité professionnelle, réserviste dans l'armée, la police ou sapeur-pompier volontaire** ... vous pouvez bénéficier d'un **aménagement** ou d'une **valorisation de votre engagement** de 0,4 points bonus sur votre moyenne de l'année.

Pour ce faire, signalez-vous avant le 20 septembre ou le 20 janvier auprès de l'accueil.

Vous devrez remettre d'ici la fin de l'année concernée un **rapport détaillant vos activités**.

### \* Où se renseigner ?

Bât. Accueil, bureau ACC 001

05 57 12 46 21 / 46 25

[engagement-etudiant@u-bordeaux-montaigne.fr](mailto:engagement-etudiant@u-bordeaux-montaigne.fr)





Des **aménagements** sont aussi possibles dans d'autres situations (par exemple si vous êtes étudiant en situation de handicap, chargé de famille, en double cursus, etc.)

Plus d'infos sur votre espace étu / rubrique Vie de campus / Vie étudiante / Statuts étudiants spécifiques.

## 🟡 Vie démocratique

- Vous pouvez contacter vos élus dans les conseils d'UFR, les conseils centraux, ils représentent et défendent vos intérêts au sein de l'université.

Votre principale représentante est la Vice-Présidente étudiante, Louise Schaller :  
louise.schaller-goumy@etu.u-bordeaux-montaigne.fr

- Vous pouvez participer à la vie démocratique lors des élections étudiantes tous les 2 ans.

## 🟡 Activité artistique

Le service Culture propose des ateliers de pratique artistique, des expositions, des résidences d'artistes, des spectacles, des rencontres et plus...

### \* Plus d'infos

**f** **Université Bordeaux Montaigne Culture**  
Newsletter culture : [ubxm.fr/newsletterculture](http://ubxm.fr/newsletterculture)

### \* Où se renseigner ?

1<sup>er</sup> étage, Maison des étudiants  
culture@u-bordeaux-montaigne.fr

## 🟡 **Activité sportive**

Le département des activités physiques et sportives (DAPS) vous propose plus d'une **cinquantaine d'activités** adaptées à tous niveaux et toutes envies : bien être, pleine nature, compétition universitaire.

## ✳️ **Où se renseigner ?**

Bât. Accueil, bureau ACC 019

Lundi au jeudi 10h-16h

Tél : 05 57 12 46 03

 Sport U-Bordeaux Montaigne

 Sport\_ubmontaigne

---

## **Vie pratique**

### 🟠 **Logement**

#### • **CROUS**

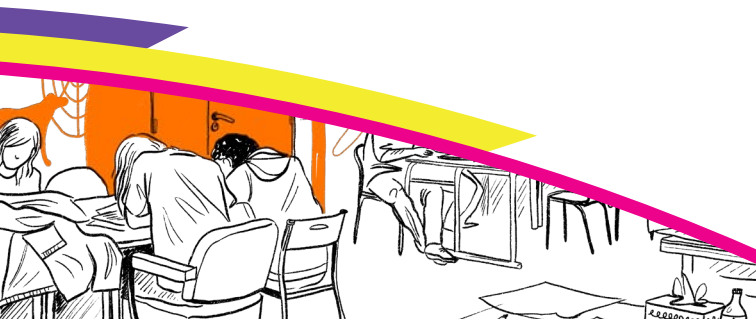
Les demandes de logement auprès du CROUS sont à effectuer chaque année, dans le cadre du **Dossier Social Étudiant** à partir du **20 janvier** et avant le **15 mai**.

#### ✳️ **Contact :**

<https://www.crous-bordeaux.fr/logements/demander-un-logement>

Le CROUS propose aussi une bourse de logements chez des particuliers :

<https://www.lokaviz.fr>



- **Studapart**

Plateforme dédiée aux étudiants qui regroupe des offres logements de propriétaires privés, en résidences étudiantes privées et d'agences immobilières.

✳ **Contact** : [housing.u-bordeaux-montaigne.fr](http://housing.u-bordeaux-montaigne.fr)

**Nouveaux étudiants** : avec votre adresse e-mail personnelle, code d'activation :

**HOUSINGMONTAIGNE**

Pour accéder à l'ensemble des solutions de logement, aux aides au logement et aux bons plans, consulter la rubrique logement accessible sur votre espace étu / infos-pratiques/logement-et-restauration/logement ou contacter :

[logement-etudiant@u-bordeaux-montaigne.fr](mailto:logement-etudiant@u-bordeaux-montaigne.fr)

- **Le Centre de Ressources Informations**

**Jeunesses en Nouvelle Aquitaine (CRIJNA)**

et/ou le **Bureau Information Jeunesse** de la

mairie de Pessac peuvent également vous aider dans votre recherche de logement et vos autres démarches (recherches de jobs, services civiques, BAFA, etc.)

✳ **Contact** : <http://logements.pourlesjeunes.com>





## Vous recherchez un job ?

La DOSIP (Direction, Orientation, Stages, Insertion Professionnelle) organise 1 fois par an un job dating, courant septembre.

\* **Contact** : [dosip@u-bordeaux-montaigne.fr](mailto:dosip@u-bordeaux-montaigne.fr)

L'université propose ponctuellement des emplois étudiants.

\* Plus d'infos :

[etu.u-bordeaux-montaigne.fr](http://etu.u-bordeaux-montaigne.fr)

Consulter également le site dédié du CROUS : [www.jobaviz.fr](http://www.jobaviz.fr).

## Mobilité

En plus du parking réservé aux étudiants et personnels de l'Université Bordeaux Montaigne, une offre de transports alternatifs est disponible sur le campus.

### \* Où se renseigner ?

Bât. Accueil, bureau ACC 001

### • Covoiturage

Des emplacements sont réservés au covoiturage au cœur du campus, entre le Bât. Administratif, l'amphi 700 et la Maison des Arts. Demander une vignette verte « Covoiturage » à l'accueil pour en profiter.



- **Vélos**

Des abris à vélos sont disponibles en libre accès à côté de l'arrêt de tram Montaigne-Montesquieu, devant l'amphi 700, en face du Sirtaki et derrière l'amphi B200.

- ✳ **Ateliers de remise en selle et de vélo-école**

**Plus d'infos :** développement-durable@u-bordeaux-montaigne.fr.

- **Free-floating**

Des espaces réservés aux vélos, trottinettes électriques et scooters à louer sont présents sur le campus : derrière la Maison des Étudiants, devant la Maison des Arts et à côté du Village 3 du CROUS.

- 👉 **Tram, bus et vélos TBM**

- **Tram et bus**

TBM <https://boutique.infotbm.com>.

- **Vélos**

Vous pouvez aussi emprunter gratuitement un vélo auprès d'une Maison Métropolitaine des Mobilités Alternatives (MAMMA dont fait aussi partie Etu'Recup).

- ✳ **Où se renseigner ?**

Tél : 06 20 33 72 11

[sedeplacer.bordeaux-metropole.fr](http://sedeplacer.bordeaux-metropole.fr)







## L'association Etu'Récup

Etu'récup récupère des objets et autres meubles et les revend à bas prix en boutique, afin de leur donner **une seconde vie**.

- **La Ressourcerie** est ouverte à tous, sous réserve d'une adhésion annuelle valide (prix libre avec un minimum de 3€).

18 avenue de Bardanac, Pessac

**05 56 91 77 11**

Mardi : 12h-19h

Mercredi : 13h-18h, jeudi : 12h-19h

Vendredi : 13h-18h, samedi : 13h-18h

Vous pouvez acheter un vélo d'occasion auprès d'Etu'récup (notamment lors de leur brocante de rentrée fin septembre).

- **La Maison du Vélo**

- **Campus** : 13 avenue Pey Berland, Pessac  
05 40 00 29 18

- **Pessac Centre** : 3 rue des Poilus,  
Pessac 09 73 23 63 26

Mardi : 14h-19h

Jeudi : 16h-20h

Vendredi : 14h-18h





## Santé, social, lutte contre les discriminations

► **L'infirmière de l'université, Anne Strazielle**, propose des consultations d'urgence, une offre de premiers soins, une écoute et un accompagnement, en lien avec les services concernés, dans le respect du secret professionnel.

### \* Où se renseigner ?

Bât. Administration, bureau ADM 011

Lundi, mardi et jeudi : 8h30 - 16h30

Mercredi : 8h30 - 12h

Vendredi : 8h30 - 15h15

(sous réserve d'intervention d'urgence)

Tél. 05 57 12 47 67

[anne.strazielle@u-bordeaux-montaigne.fr](mailto:anne.strazielle@u-bordeaux-montaigne.fr)

### ► **Vous êtes victime ou témoin de violence, agression, discrimination ?**

Une cellule est à votre écoute.

### \* Contact :

[cellule-signalements@u-bordeaux-montaigne.fr](mailto:cellule-signalements@u-bordeaux-montaigne.fr)

### ► **Protections menstruelles**

L'université met à disposition pour les étudiantes qui en ont besoin des protections menstruelles écoresponsables (à usage unique), en partenariat avec les associations étudiantes ou dans certains toilettes.

📍 RDC Bibliothèque Rigoberta Menchú, bât. K (côté patio), Maison des étudiants, bât. Administration

### \* Contact :

[anne.strazielle@u-bordeaux-montaigne.fr](mailto:anne.strazielle@u-bordeaux-montaigne.fr)

## ◆ **L'Espace Santé étudiants (ESE)**

Vous avez besoin d'une consultation, d'un conseil, d'une écoute, vous avez une question embarrassante ? L'ESE regroupe de nombreux professionnels disponibles uniquement sur RDV : infirmiers, psychologues, psychiatres, gynécologues, diététiciens. Consultation gratuite.

### \* **Où se renseigner ?**

Domaine universitaire

22 avenue Pey-Berland - 33600 Pessac

Arrêt Doyen Brus

Du lundi au jeudi : 9h-19h

Vendredi : 9h-17h

Tél : 05 33 51 42 00

[ese@u-bordeaux.fr](mailto:ese@u-bordeaux.fr)

<https://www.sante-etudiants-bdx.fr>

\* Prise de RDV via Doctolib ou par téléphone.

## ◆ **Séances psy gratuites**

Sur orientation d'un médecin, jusqu'à 8 séances remboursées chez un psychologue partenaire.

\* **Contact :** <https://monpsy.sante.gouv.fr/>

## ◆ **Happsy Hours**

Vous vivez en résidence CROUS, vous pouvez rencontrer une psychologue gratuitement dans votre résidence, avec ou sans rendez-vous.

\* **Où se renseigner ?**

[www.apsytude.com](http://www.apsytude.com)



## ◆ Fil santé jeunes

Pour toutes questions de santé physique, mentale et sociale pour les jeunes jusqu'à 25 ans.

✱ **Contact** : [www.filsantejeunes.com](http://www.filsantejeunes.com)

Écoute souffrance, prévention suicide, composez le 3114

Une urgence en santé mentale, composez **le 15** (SAMU)



### **Vous êtes en situation de handicap ?**

Le Pôle handicap vous soutient dans vos démarches et notamment dans la déclaration de votre handicap, en toute confidentialité. Il collabore avec l'ensemble des services pour garantir l'accès, l'équité et la pleine participation des étudiants et personnes en situation de handicap.

### ✱ **Où se renseigner ?**

Bât. Accueil, bureau ACC 017

Tél : 05 57 12 61 25 / 10 87 / 60 06

Accueil sur RDV

[handicap@u-bordeaux-montaigne.fr](mailto:handicap@u-bordeaux-montaigne.fr)

## ► Pour contacter une assistante sociale ?

- **Service social du CROUS**, pour tous les étudiants, sur RDV.  
[www.crous-bordeaux.fr](http://www.crous-bordeaux.fr) / action sociale

- **L'assistante sociale de l'université**

**Julie Lesnaud**, propose un accueil et un accompagnement personnalisé, sur rdv **uniquement pour les étudiants migrants et inscrits au DAEU** sur les problématiques financières, logement, droits sociaux, séjour...

### \* Où se renseigner ?

Bât. Administration, bureau ADM 008

Tél. 05 57 12 67 29

[julie.lesnaud@u-bordeaux-montaigne.fr](mailto:julie.lesnaud@u-bordeaux-montaigne.fr)

- **L'assistante sociale de l'Espace Santé**

**Étudiants** : Joëlle Robillard (pour les étudiants accompagnés par l'ESE ou en doctorat)

### \* Où se renseigner ?

Lundi, mercredi, jeudi : 9h-12h / 13h30-19h

Mardi : 14h-19h

Vendredi : 9h-12h et 13h30-17h

[joelle.robillard@u-bordeaux.fr](mailto:joelle.robillard@u-bordeaux.fr)

Tél : 05 35 00 07 09





## Aides financières, alimentaires et informatiques

Plusieurs dispositifs existent en dehors des **bourses sur critères sociaux** du Ministère de l'Enseignement supérieur, de la Recherche et de l'Innovation, ou du Ministère de la culture et de la communication (pour lesquelles les demandes, via le dossier social étudiant, sont à faire avant le 15 mai chaque année).

✳ **Contact :**

<https://www.messervices.etudiant.gouv.fr>

### ► Aide annuelle du CROUS

Cette aide est l'équivalent d'une bourse sur critères sociaux. Pour la demander, il est nécessaire d'avoir effectué au préalable une demande de bourse dans le cadre du dossier social étudiant.



## ► Aides ponctuelles

### • Aides sociales d'urgence proposées par l'université

Pour en bénéficier : être inscrit à l'université et éprouver une difficulté financière ponctuelle. Évaluation faite par une assistante sociale.

### \* Où se renseigner ?

Bât. Accueil, bureau ACC 001  
Tél 05 57 12 46 21 / 46 25

### • Aide ponctuelle du CROUS

Cette aide vise à ce que vous puissiez poursuivre vos études face à une situation grave se présentant au cours de l'année universitaire. Votre situation sera attestée par une évaluation sociale.

Pour en bénéficier : être inscrit à l'université, avoir un document d'identité à jour, avoir moins de 35 ans (hors stagiaires DAEU et étudiants FAD).

### • Autres aides financières du CROUS

Aide au mérite, à la mobilité, etc.

\* **Plus d'infos** : <https://www.crous-bordeaux.fr>  
Rubrique Bourses / Aides spécifiques

## ► Besoin d'équipement informatique ?


L'université peut vous prêter un ordinateur le temps de vos études ou sur une courte durée. Signalez-vous en complétant le formulaire accessible depuis votre espace étudiant. Renseignez-vous à l'Accueil.



## ◆ Bons plans alimentaires

- **L'association étudiante La Cuvée des écolos**

organise des distributions gratuites hebdomadaires pour les étudiants en ayant besoin, sous la forme d'un marché composé de produits invendus récupérés auprès de différentes structures.

✳ **Contact :**   La Cuvée des écolos  
marche@cuvee-asso.org (marché solidaire)  
bonjour@cuvee-asso.org (infos générales)

- **Frigo Zéro Gaspi sur le campus,**

en collaboration avec l'association CREPAQ.

Les étudiant·e·s peuvent y déposer des aliments encore consommables et récupérer ce dont ils ont besoin.

✳ **Plus d'infos :**

developpement-durable@u-bordeaux-montaigne.fr

- **L'association Vers un Réseau d'Achat en commun (VRAC)**

organise chaque mois une vente de produits de qualité en vrac à petit prix sur le campus. L'adhésion à partir de 1€.

✳ **Plus d'infos :** <https://bordeaux.vrac-asso.org>  
coordination-bm@vrac-asso.org

  VRAC

- **Foodtrucks sur le campus :** une offre variée, accessible et éco-responsable localisée sur le parvis.

- **Linkee :** distribution gratuite de colis alimentaires à destination des étudiants en situation de précarité.

✳ **Plus d'infos :** <https://linkee.co/beneficiaires>  
benvoles.bdx@linkee.co.





# Temps forts de l'année



## Septembre 2023

- Accueil des étudiants de première année, avec la participation des associations étudiantes
- Coup de pouce logement
- Dans le cadre du festival les Initiales : rentrée culturelle, semaine européenne du développement durable, bouge pour ton UFR, job dating
- Les Campulsations



## Octobre

- Feel good campus
- Nuit des bibliothèques « sport et olympisme »
- Octobre rose et course solidaire Sophie Bucau
- Erasmus days
- Gagne ton EXP



## Novembre

- Mois du film documentaire
- Nuit de la peur
- Duo day
- Quinzaine de l'égalité
- Semaine européenne de réduction des déchets
- L'esprit du piano
- Festival Lettres du monde
- Mois Montaigne



## Décembre

- Remise des prix concours premiers feux
- Concert de l'Orchestre Universitaire de Bordeaux (OUB)
- Festivités de Noël



## Janvier 2024

- Journées portes ouvertes
- Nuit de la lecture



## Février

- Forum des masters
- Journées immersions
- Semaine violences sexistes et sexuelles (VSS)



## Mars

- Concours ma thèse en 180s
- Semaine de l'écologie et de la solidarité
- Sex on the campus



## Avril

- Festival des pratiques amateurs
- Semaine olympique et paralympique
- Montaigne en guinguette



## Mai

- Festival Planches
- Concert OUB



## Juin

- Challenge de la mobilité




# Bibliothèques de l'université

Elles sont ouvertes à toutes et à tous :

- **Bibliothèque Lettres et Sciences humaines**  
(ouverture progressive à l'automne 2023)
- **Bibliothèque Rigoberta Menchú**
- **Bibliothèque Robert Étienne**
- **Centre de ressources Montaigne IUT/IJBA**

Votre carte étudiante **Aquipass** sert également de carte de bibliothèque pour y emprunter des livres, revues, DVD, etc.

Les bibliothèques vous donnent accès à une documentation variée (physique ou en ligne) consultable via **notre catalogue Babord** 

Le Service Commun de Documentation (SCD) et vos bibliothécaires vous proposent **de nombreux autres services** :

- salles de travail (individuelles ou en groupe) réservables avec l'application Affluences,
- postes informatiques et impression,
- espaces de convivialité à l'entrée des bibliothèques,
- animations culturelles,
- accompagnement personnalisé et "Pauses doc".

 **Plus d'infos** : [ubxm.fr/bu](http://ubxm.fr/bu)

 **Contact** :

   Les BU de Bordeaux Montaigne



# Des questions ?

Rapprochez-vous du service d'accueil.  
Il vous accueille, vous informe sur l'université  
et ses services et vous oriente vers le service  
concerné.

## \* Où se renseigner ?

Bât. Accueil, bureau ACC 001

Lundi-jeudi : 8h-17h (sans interruption)




Vendredi : 8h-16h

Tél. 05 57 12 46 21 / 46 25 / 45 31

accueil@u-bordeaux-montaigne.fr

 vie\_etu\_ubmontaigne

**Plus d'infos :** [etu.u-bordeaux-montaigne.fr](http://etu.u-bordeaux-montaigne.fr)

Restez informés en suivant l'université sur les  
réseaux sociaux  @UBMontaigne,  
 ubordeauxmontaigne,  @ubmontaigne,  
ou en téléchargeant l'application **UBMontaigne**.

Ce memo vous est proposé  
par les services de la Direction  
de la Vie d'Établissement et  
de Campus (DiVEC) qui vous  
accompagnent dans votre vie  
étudiante tout au long  
de votre cursus.

